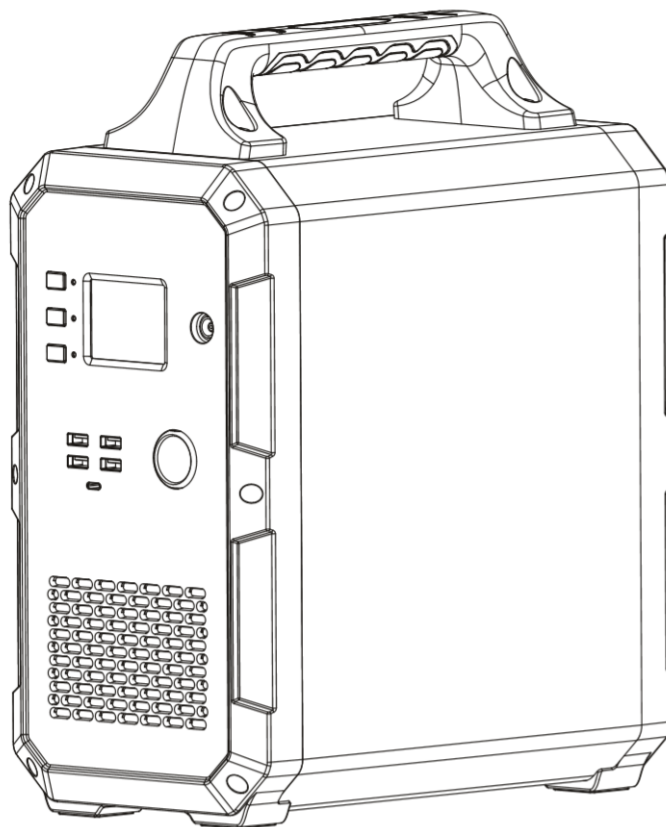


USER MANUAL

Jauch Power Station JES1500WHA



ENGLISH – GERMAN

IMPORTANT SAFETY INSTRUCTIONS

Thank you for purchasing this Jauch Power Station. Please read all instructions and cautions carefully before use to avoid personal injury or damage to the Power Bank and any connected products.

OBSERVE ALL INPUTS AND OUTPUTS

To avoid fire or electrical shock hazard, observe all ratings on unit, and products you intend to use; check manual for more information.

USE IN AN VENTILATED AREA

Ensure proper ventilation while in use and do not obstruct fan openings on unit. Inadequate ventilation may cause damage to the power bank. Do not stack anything on top of the power bank in storage or in use.

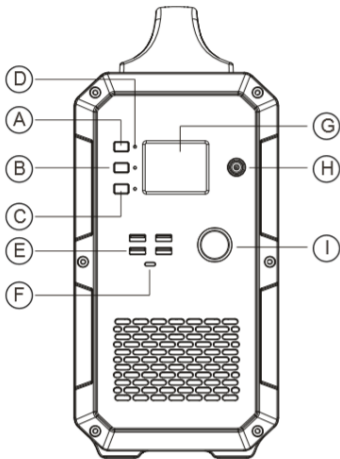
DO NOT OPERATE IN WET CONDITIONS

In order to avoid short circuits or electric shocks do not allow unit to get wet.



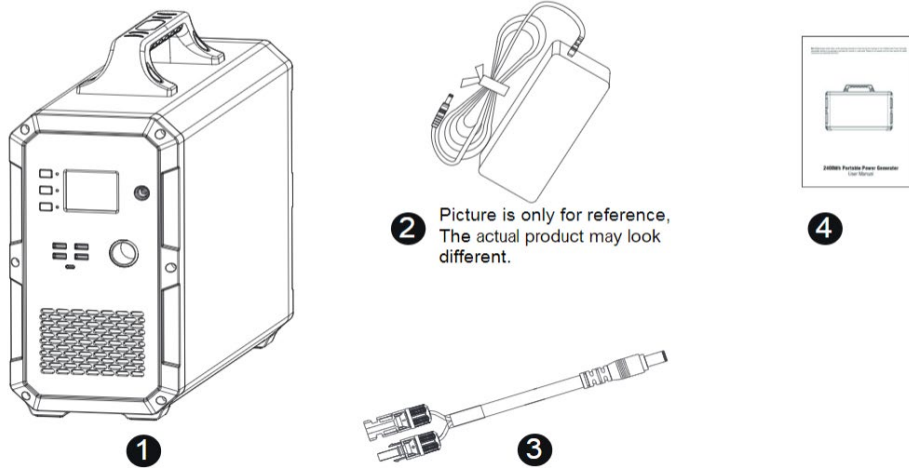
Any manipulation to the unit or its components will void all warranties.

GET TO KNOW YOUR JAUCH POWER STATION



A	Power Button Power Bank
B	Power Button DC Output
C	Power Button AC Bank
D	LED Indicator Light
E	USB Output (5V)
F	USB-C Output
G	Display Screen
H	Input
I	Cigarette Lighter Output (12V)

WHAT YOU GET



1	Jauch Power Bank JES1500WHA
2	Power Supply
3	Solar Charge Cable (7909 to MC4)
4	Jauch Manual

EXPLANATION OF THE POWER BUTTONS AND LCD DISPLAY

Power Button Power Bank

Power On: Hold the power button for approximately 2 seconds to turn on the power station. The corresponding indicator light will turn on and the display will light up

Power Off: Hold the power button for approximately 2 seconds to turn off the power station.

Power Button DC Output

Turn On DC Output: Hold the DC button for approximately 2 seconds to turn on DC output. The corresponding indicator light will turn on “DC ON” will be displayed on the display.

Turn Off DC Output: Hold the DC button for approximately 2 seconds to turn off DC output. The corresponding indicator light will turn off and “DC OFF” will be displayed on the display.

Power Button AC Output

Turn On AC Output: Hold the AC button for approximately 2 seconds to turn on AC output. The corresponding indicator light will turn on and “AC ON” will be displayed on the display.

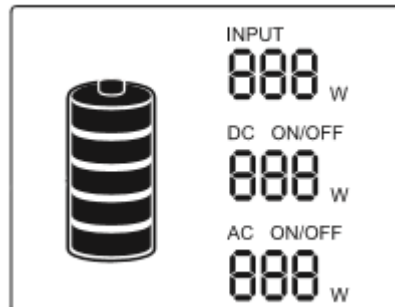
Turn Off AC Output: Hold the AC button for approximately 2 seconds to turn off AC output. The corresponding indicator light will turn off and “AC OFF” will be displayed on the display.

Note: When the power station is turned off, the AC Output will be disabled. When the power station is turned on, AC output is turned off by default. Please hold the power button to turn on

the power station and then hold the AC power button to turn on the output.

LCD Display

The built-in LCD display indicates three important values:

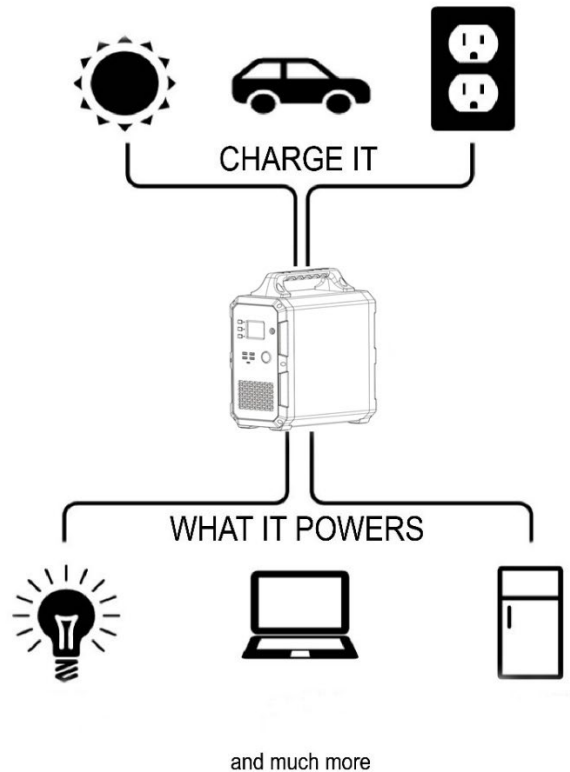


- | | |
|----------------|--|
| Inputs | Shows the amount of power (Watts) going into the power station while charging. |
| Outputs DC/ AC | Shows the amount of power (Watts) and output your devices will be using while plugged into the Jauch power station. |
| Battery Level | Shows 5 segments 20%, 40%, 60%, 80%, 100% capacity. As you use your power station, segments will disappear from the display, indicating the remaining charge. When charging the power station, you will notice a battery segment blinking. This indicates the current charge status. One your power station is fully charged; all battery segments will be lit and remain solid. |

Note: The failure code (see page 9) will appear at on the right side of the screen where you originally can see the Input, DC and AC power.

CHARGING YOUR JAUCH POWER STATION

There are three ways to charge this Jauch Power Station.



CHARGING WITH SOLAR PANEL

1. Place the solar panel somewhere where it can receive direct sunlight.
2. Make sure that the open-circuit voltage of the solar panels falls within 16-60V. The maximum input power of this power station is 600W (Max.)
3. Turn off the power station and connect the solar panel with the DC Input (DC 16-60V/10A). The screen will light up after the power station is turned on and shows the input power wattage.
4. If you want to use the AC or DC outputs while charging the power station through the solar panel, please press the AC or DC power button for more than one second.

CHARGING WITH CAR CHARGER

Insert one end of the car charger to the car cigarette lighter receptacle and insert the other end to the input port of the power station. The battery icon will blink to indicate that the power station is being charged.

CHARGE WITH AC ADAPTER

To charge this power station with the attached AC adapter insert one end of the adapter into a wall outlet and insert the other end to the input port of the power station.

When the power bank is charging, you can monitor the battery status by checking the battery icon on the display.

This power station comes with a built-in advanced control circuit. When the battery is fully charged, it will stop charging automatically.

USING YOUR JAUCH POWER STATION

THROUGH USB OUTPUT

1. Select the adapter that corresponds with your mobile devices and use it to connect the USB power cable to the input port of your device:
2. Plug the other end of the USB cable into one of the USB outputs of the power station.
3. Once connected, the power bank will start to power your mobile devices automatically.

THROUGH DC OUTPUT

1. Connect the DC power cable to the input port of your device.
2. Plug the remaining end of the DC cable into the power station's DC output port.
3. Once connected, the power station will automatically begin powering the device.

THROUGH USB TYPE C OUTPUT

1. Use the original USB Type-C cable for your device or the one included with the product accessories.
2. Insert the USB-C cable into the USB-C output port of the power bank and connect the power station with the device that needs to be charged.
3. The power station will automatically detect the load output and start powering the device.

THROUGH AC OUTPUT

1. Connect the power cable to the input port of your device.
2. Plug the remaining end of the AC cable into the power station's AC output port.
3. Once connected, the power station will automatically begin powering the device.

Note: When the power station is turned off, the AC Output will be disabled. When the power station is turned on, AC output is turned off by default. Please hold the power button to turn on the power station and then hold the AC power button to turn on the output.

STORAGE AND MAINTENANCE

Please fully-charge your Jauch Power Station before storage and charge it every 3 months. Keep the power station away from water, flammable gas, corrosive material, metals, dust and salt.

Failure to maintain your Jauch Power Station by following these steps can result in battery damage which will void the product warranty.

TECHNICAL SPECIFICATIONS

Battery Energy		1500Wh
Output Specifications		
AC Output	Rated Output Power	1000W
	Rated Output Voltage	110Vac (US Version) / 230Vac (EU and UK Version)
	Rated Frequency	50/60Hz
	Power Factor	1
	THDV@0.7R Load	<5%
	Overload Capacity	1000W<load<1500W@2min 1500W<load@1s
	No-Load Power Consumption	<8W
	Max. Efficiency (>70% Load Power)	88% (US Version) / 90% (EU and UK Version)
DC 12V Output	Output Voltage Range	12.2V (±1V)
	Rated Output Current	9A (±1V)
USB1 Output	Output Voltage Range	5V±0.3V
	Max. Output Current	3A
	Remark: USB1 and USB2 are one group	Max. Output is 3A for one USB Output; Max. Output for USB1 and USB2 is 3A
USB-C Output	Quick Charge Supported	PD protocol (Max output: 45W)
	Output Voltage Range	5~20V (5V by default)
	Rated Output Current (under constant voltage test)	5V/ 9V/ 12V/ 15V 3A (±0.3A) 20V/ 2.25A (±0.2A)
	Overload Current	2.3-3A
Input Specifications		
AC Input		42V/ 160-200W
PV Max. Input Power		14~40Vdc
PV Input Voltage Range		16-60Vdc
PV Max. Input Current		10A
MPPT		99.5%
MPPT Efficiency		>88%
Max. Efficiency		99.5%
Battery Specifications		
Rated Voltage		14.8Vdc
Rated Energy		1500Wh
Cell Type		Li-Ion
Working Temperature		0°C-40°C/ 32°F-104°F
General Information		
IP Rating		IP21
Dimensions		371x165x364 mm/ 14.5x6.5x14.5 in
Net Weight		17.2 kg/ 38 LBS

TROUBLE SHOOTING GUIDE

The following guide provides information on how to identify and correct troubleshoot reactions.

E01	Battery over-voltage protection	Only discharge possible; no charging
E02	Battery low-voltage protection	Charge the power station and restart it after fully charged.
E03	Battery failure	Charge the power station and restart it after fully charged.
E04	Battery discharge over-temperature protection	The unit is too hot. Cool down the power station before charging the power station.
E05	Battery discharge low-voltage protection	The temperature of the battery is too low. Restore the battery by increasing its temperature.
E06	Battery charge over-temperature protection	The unit is too hot. Cool down the power station before charging the power station.
E07	Battery charge low-temperature protection	The temperature of the battery is too low. Restore the battery by increasing its temperature.
E08	1 st Group battery low-voltage protection	Charge the power station and restart it after fully charged.
E09	2 nd Group battery low-voltage protection	Charge the power station and restart it after fully charged.
E10	3 rd Group battery low-voltage protection	Charge the power station and restart it after fully charged.
E11	4 th Group battery low-voltage protection	Charge the power station and restart it after fully charged.
E12	Inverter bus cable voltage failure	Please restart the power station.
E13	Inverter over-load protection	Please reduce the load and restart the power station.
E14	Inverter short-circuit	Correct the short-circuit output and restart the AC Output.
E15	Inverter cooling fin discharge over-temperature protection	Cool down the power station.
E16	Inverter cooling fin temperature detector is fall off	Connect the NTC and restart the power station.
E17	PV Input over-voltage protection	Please check if you have used the PV input solar panel in a proper way. If so, disconnect the PV, restart the power station and connect the PV again.
E18	PV output over-voltage protection	Please check if you have used the PV input solar panel in a proper way. If so, disconnect the PV, restart the power station and connect the PV again.
E19	PV cooling fin charge over temperature protection over-temperature protection	Recharge after the temperature of the cooling fin is lower.
E20	PV cooling fin temperature detector felt off	Please contact our Customer Service.
E21	Battery protection board charge protection	Recharge after the temperature of the protection board is lower.
E22	Battery false detection	Disconnect the PV and restart the power station.
E23	Generator over-load (AC&DC) protection	Reduce the total load and restart.

If you are still experiencing trouble with your Jauch Power Bank, please call our Customer Service at +(1) 360 633 7200 or (+49) 07720 945 0 or by email at contact@jauchpowerondemand.com.

WASTE AND RECYCLING



Lithium-ion battery: As soon as the Power Station has reached the end of its lifetime, the entire lithium-ion battery can be recycled.

According to the European Directive 2006/66/EC, which has been transposed into national law in the respective EU member states, batteries are not allowed to be disposed of with household waste. Consumers are obliged to take batteries to a suitable collection point. These can be found in the trade (point of sale), at communities or local authorities, but you can also return the battery to us.

Jauch Quartz GmbH is registered at the Federal Environment Agency with the registration number 21000702.

Electronic devices: Old electrical devices are not allowed to be disposed of with normal household waste. In accordance with Directive 2012/19/EU, the device must be disposed of in a controlled manner at the end of its service life. The materials contained in the system must be recycled in order to reduce the environmental impact. This power station contains lithium-ion batteries. These are hazardous goods that are subject to special transport and handling regulations. Lithium-ion batteries can ignite or explode if handled improperly. To ensure safe disposal of this power station, contact a collection point or local authority for more information.

Jauch Quartz GmbH is registered in accordance with ElektroG with the number DE49812498.

Packaging: The product packaging consists of recyclable materials. These are to be disposed of in an environmentally friendly manner, whereby the materials are to be placed separately in the collection systems provided.

Jauch Quartz GmbH is registered in accordance with the German Packaging Act (VerpackungsG) under the number DE2423097819895 with the Central Packaging Register Office.

COMPLAINTS

1. Complaints due to incomplete or incorrect delivery or complaints due to recognizable defects are to be notified to us or your supplying dealer/ distributor in writing immediately, at the latest however within two weeks after receipt of the goods. Other defects are to be reported to us or your supplying dealer/ distributor in writing immediately, at the latest within two weeks after discovery. Warranty claims are excluded if complaints or notifications of defects are not communicated in due time. In the event of timely notification, we shall be obliged to provide a warranty in accordance with Section VII.
2. If there is transport damage, a railway or post damage assessment or such from a carrier is to be provided to us by the customer.
3. Defects being present in only part of the delivered goods do not entitle the customer to complain about the entire delivery, unless the partial delivery is of no interest to the customer.

WARRANTY

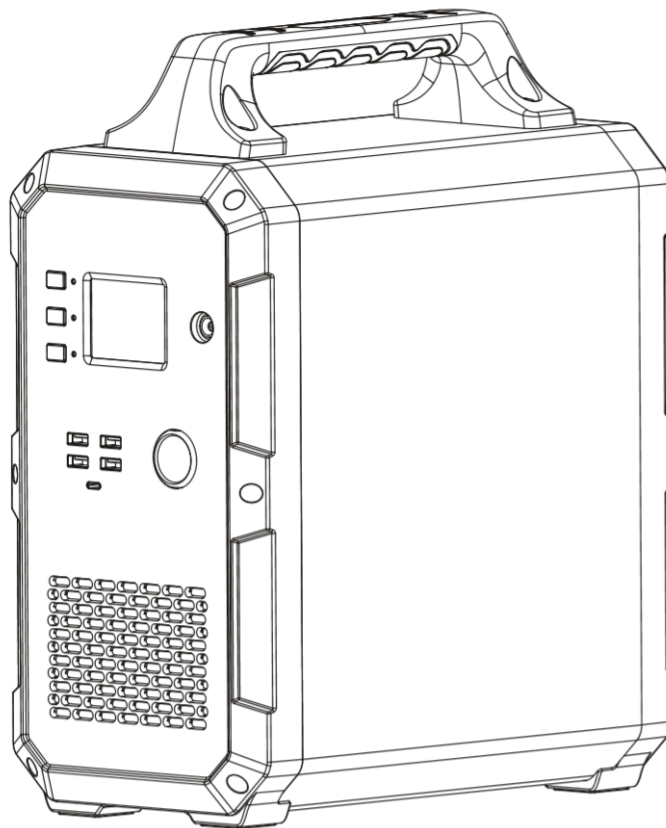
1. In the event of defects in the delivered goods, we shall be entitled at our discretion to remedy the defects or make a replacement delivery within a warranty period of 12 (twelve) months. This does not apply if the law prescribes longer periods. In the event of rectification of defects, we shall be obliged in accordance with the statutory provisions to bear the expenses required for the purpose of rectifying the defects, provided that such expenses are not increased by the fact that the goods have been transported to a place other than the place of performance.
2. The customer shall grant us sufficient time and opportunity required at our reasonable discretion to remedy the defect. Replaced parts become our property.
3. If the subsequent performance fails, or a reasonable period of grace granted to us expires without delivering again or remedying the defect, or if the subsequent performance is impossible or is refused by us or your supplying dealer/ distributor, the customer shall have the right to withdraw from the contract or to reduce the purchase price as well as in the event of our inability to perform the subsequent performance.
4. The warranty does not apply to defects and/or damage resulting from natural wear and tear, nor to defects and/or damage resulting from faulty or negligent handling, excessive strain, unsuitable use, incorrect handling, etc., nor to such influences not assumed under the contract, unless the damage is attributable to our fault.
5. The warranty claim cannot be transferred to third parties without our consent.
6. We shall not be liable for the resulting defects in the event of improper modifications and repair work on the delivery items carried out by the customer or third parties.
7. Our liability for essential third-party products shall be limited to the assignment of the warranty claims to which we are entitled against the supplier of the third-party product, unless the satisfaction of the assigned right fails, or the assigned claim cannot be enforced for other reasons.
8. Further claims of the customer against us on whatever legal grounds are excluded, unless otherwise stipulated below, in particular claims for compensation for damages which do not arise and/or exist on the delivered goods themselves (e.g. loss of profit, consequential damages, other financial losses). This exemption from liability does not apply if we are compulsorily liable as a result of intent, gross negligence or a promise of guarantee or if an essential contractual obligation has been breached or in the event of injury to life, limb or health.
9. In case of negligence, but not gross negligence, our liability is limited to the compensation of the typical, foreseeable damage.
10. The above provisions shall apply mutatis mutandis to the delivery of goods other than those stipulated in the contract.

How to receive service

To obtain warranty service, you must contact our customer service team via telephone at (+1) 360-633-7200 or (+49) 07720 945 314, or via email at energysolutions@jauch.com.

Bedienungsanleitung

Jauch Power Station JES1500WHA



WICHTIGE SICHERHEITSHINWEISE

Vielen Dank, dass Sie sich für den Kauf dieser Jauch Powerstation entschieden haben. Bitte lesen Sie vor Inbetriebnahme dieser Powerstation alle Anweisungen und Warnhinweise aufmerksam durch, um Personen- und Sachschäden zu vermeiden.

NUTZUNG AUSSCHLIESSLICH IN BELÜFTETEN BEREICHEN

Stellen Sie während des Gebrauchs eine ausreichende Luftzufuhr sicher und achten Sie darauf, dass die Lüftungsöffnungen der Powerstation nicht behindert werden. Unzureichende Belüftung kann zu Schäden an dieser Powerstation führen.

Das intelligente Kühlungssystem dieser Powerstation schaltet unter folgenden Gegebenheiten automatisch die Lüftungsfunktionen an:

- Wechselrichterlast > 400W
- 5V USB Last > 10W
- USB-C PD Last > 30W
- 12V Zigarettenanzünder Last > 50W
- PV Eingangsleistung > 100W.

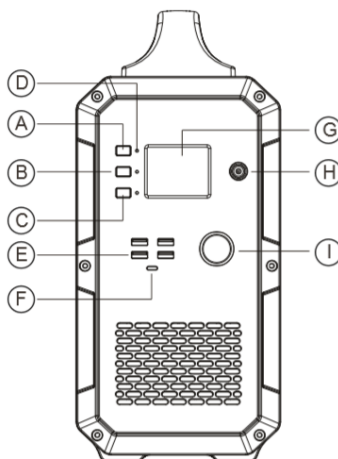
KEINE BENUTZUNG IM NASSEN ZUSTAND

Um Kurzschlüsse zu vermeiden, verwenden Sie die Powerstation bitte nicht im nassen oder feuchten Zustand.



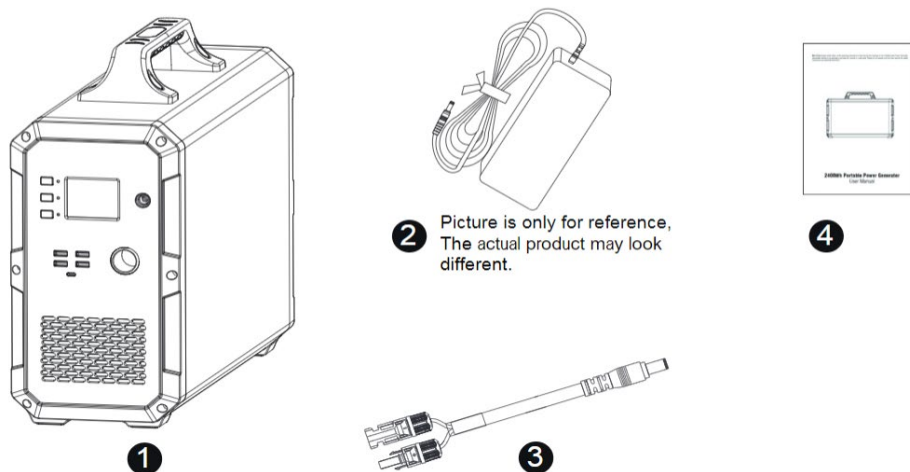
Jegliche Veränderungen an dieser Powerstationen oder Komponenten führt zum Erlöschen aller Gewährleistungen.

LERNEN SIE IHRE JAUCH POWERSTATION KENNEN



A	Ein-/Aus-Schalter Powerstation
B	Ein-/Aus-Schalter DC Ausgang
C	Ein-/Aus-Schalter AC Ausgang
D	LED Anzeige
E	USB Ausgänge
F	USB-C Ausgang
G	LCD-Bildschirm
H	Eingangsbuchse
I	Zigarettenanzünder Ausgang (12V)

LIEFERUMFANG



1	Jauch Power Bank JES1500WHA
2	Netzteil
3	Verbindungskabel für Solar Panel (7909 to MC4)
4	Jauch Bedienungsanleitung

BESCHREIBUNG DER TASTEN UND BILDSCHIRMANZEIGEN

Ein-/Aus-Schalter Powerstation Einschalten der Powerstation: Halten Sie den Ein-/Aus-Schalter ca. zwei Sekunden gedrückt. Der Bildschirm leuchtet auf.

Ausschalten der Powerstation: Halten Sie den Ein-/Aus-Schalter ca. zwei Sekunden gedrückt.

Ein-/Aus-Schalter DC Ausgang Einschalten des DC-Ausgangs: Halten Sie den DC-Schalter ca. zwei Sekunden gedrückt. Die entsprechende DC-Kontrollleuchte leuchtet auf und auf dem Display wird „DC ON“ angezeigt.

Ausschalten des DC-Ausgangs: Halten Sie den DC-Schalter ca. zwei Sekunden gedrückt. Die entsprechende DC-Kontrollleuchte erlischt und auf dem Display wird „DC OFF“ angezeigt.

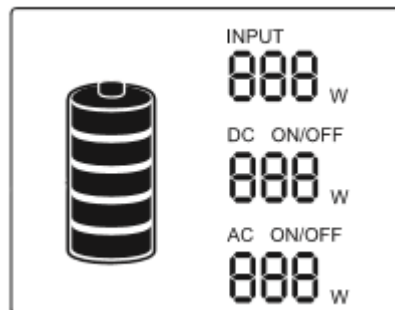
Power Button AC Ausgang Einschalten des AC-Ausgangs: Halten Sie den AC-Schalter ca. zwei Sekunden gedrückt. Die entsprechende AC-Kontrollleuchte leuchtet auf und auf dem Display wird „AC ON“ angezeigt.

Ausschalten des AC-Ausgangs: Halten Sie den AC-Schalter ca. zwei Sekunden gedrückt. Die entsprechende AC-Kontrollleuchte erlischt und auf dem Display wird „AC OFF“ angezeigt.

Hinweis: Wenn die Powerstation ausgeschaltet ist, werden die AC-Ausgänge automatisch deaktiviert. Diese müssen nach Anschalten der Powerstation manuell aktiviert werden. Halten Sie dafür den AC-Schalter ca. zwei Sekunden gedrückt, um den AC-Eingang zu aktivieren.

LCD Display

Das eingebaute LCD-Display zeigt Ihnen drei Informationen an:



Eingangsleistung	Zeigt die Leistung in Watt an, welche während des Ladevorgangs in die Powerstation fließt.
Ausgangsleistung	Zeigt die Leistung in Watt an, welche die angeschlossenen Geräte verbrauchen, während sie an die Powerstation angeschlossen sind.
Akku-Ladezustand	Zeigt den verbleibenden Ladezustand der Powerstation in fünf Segmenten (20%, 40%, 60%, 80% und 100%) an. Wenn Sie über die Powerstation Ihre Endgeräte laden, verschwindet die Segmentanzeige; es wird die verbleibende Restladung der Powerstation angezeigt. Während des Ladevorgangs der Powerstation blinkt das Batteriesymbol und zeigt den aktuellen Ladezustand an.

Hinweis: Bei internen Fehlern der Powerstation wird rechts im Bildschirm ein Fehlercode angezeigt. Die Erläuterung des jeweiligen Fehlercodes sowie Hinweise zur Behebung des Fehlers finden Sie nachfolgend in der Bedienungsanleitung.

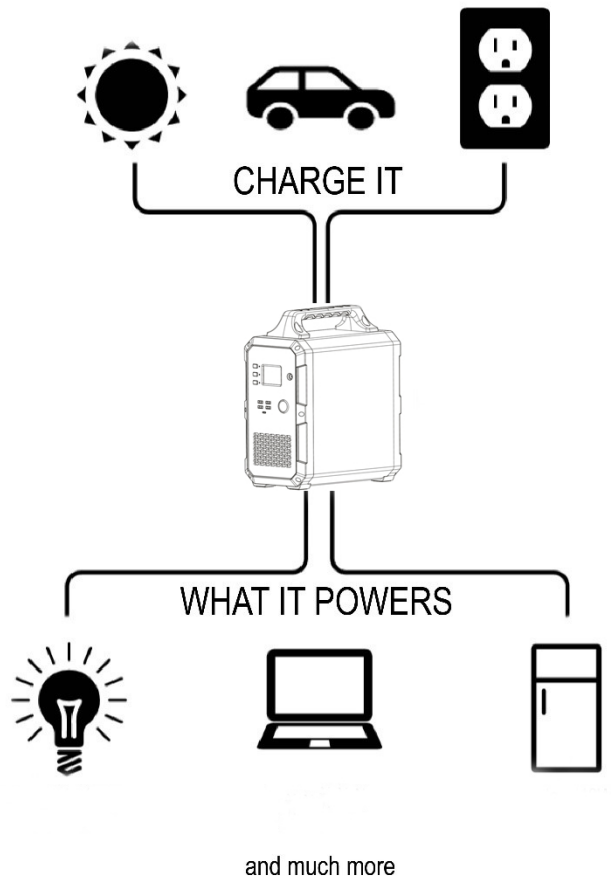
AUFLADEN IHRER JAUCH POWERSTATION

Bitte laden Sie die Powerstation vor erstmaligem Gebrauch über eine haushaltsübliche Wandsteckdose vollständig auf.

Die Powerstation verfügt über drei Lade-Modi: Über ein Solar Panel, über einen KFZ-Zigarettenanzünder oder per Wandsteckdose.

Diese Jauch Powerstation verfügt über einen eingebauten Regelkreis. Sobald die Powerstation vollständig geladen wurde, stoppt der Ladevorgang automatisch.

Bitte beachten Sie, dass das Gerät nur in einer Umgebungstemperatur zwischen 0°C und +40°C (32°F und 104°F) geladen werden darf.



AUFLADEN PER SOLAR PANEL

Um die Powerstation über ein Solar Panel aufzuladen, platzieren Sie das Solar Panel im direkten Sonnenlicht. Verbinden Sie das Solar Panel mit dem DC-Eingang der Powerstation (DC 16-60V/10A). Sobald die Powerstation anfängt zu laden, leuchtet der Bildschirm auf und zeigt die Eingangsleistung an.

Wenn Sie die AC- oder DC-Ausgänge während des Ladevorgangs nutzen möchten, halten Sie den AC- bzw. DC-Schalter für mindestens eine Sekunde gedrückt.

AUFLADEN ÜBER EINEN KFZ-ZIGARETTENANZÜNDER

Verbinden Sie das entsprechende Kabel mit Zigaretten-Anzünder-Stecker mit dem Zigarettenanzünder Ihres Autos und der DC-Eingangsbuchse der Powerstation. Sobald der Ladevorgang eingeleitet wird, blinkt das Batteriesymbol im Display; die Eingangsleistung wird angezeigt.

Hinweis: Bitte beachten Sie, dass diese Jauch Powerstation nicht vollständig geladen werden kann, wenn sie an eine 12V-Autobatterie angeschlossen ist.

AUFLADEN ÜBER DEN AC-EINGANG

Um die Powerstation über eine herkömmliche Wandsteckdose aufzuladen, verbinden Sie das beiliegende Netzteil mit der Steckdose und der Eingangsbuchse der Powerstation. Sobald der Ladevorgang eingeleitet wurde, beginnt das Batteriesymbol zu blinken und zeigt die Eingangsleistung an.

BENUTZUNG IHRER JAUCH POWER STATION

BENUTZUNG DER USB-AUSGÄNGE

Verbinden Sie Ihr mobiles Gerät über ein USB-Kabel mit den USB-Ausgängen der Powerstation. Sobald die Verbindung hergestellt ist, beginnt der Ladevorgang automatisch.

BENUTZUNG DER DC-AUSGÄNGE

Schließen Sie das DC-Kabel an die Eingangsbuchse Ihres Endgeräts sowie dem DC-Ausgang der Powerstation an. Sobald die Verbindung hergestellt ist, beginnt der Ladevorgang automatisch.

BENUTZUNG DER USB-C AUSGÄNGE

Verbinden Sie das USB-C Kabel mit der USB-C-Ausgangsbuchse der Powerstation und der Eingangsbuchse Ihres Endgeräts. Sobald die Verbindung hergestellt ist, beginnt der Ladevorgang automatisch.

BENUTZUNG DER AC-AUSGÄNGE

Schließen Sie das Netzteil an den Eingangsanschluss Ihres Geräts an. Das andere Ende des Netzteil verbinden Sie mit einem der AC-Ausgänge der Powerstation. Sobald die Verbindung hergestellt ist, beginnt der Ladevorgang automatisch.

Hinweis: Wenn die Powerstation ausgeschaltet wurde, werden die AC-Ausgänge automatisch deaktiviert. Drücken Sie daher den AC-Schalter für mehrere Sekunden, um den Ausgang zu aktivieren.

AUFBEWAHRUNG UND WARTUNG

Bitte laden Sie diese Jauch Powerstation vor Lagerung vollständig auf und wiederholen Sie dies alle drei Monate. Halten Sie die Powerstation fern von:

- Wasser/ Flüssigkeiten
- Brennbaren Gasen
- Korrosiven Stoffen
- Metallen
- Staub und Salz

Nichtbeachtung dieser Anweisungen kann zu Schäden an der Powerstation kommen, was zum Erlöschen der Gewährleistung führt!

TECHNISCHE SPEZIFIKATIONEN

Allgemeine Informationen	
Nennleistung der Batterie	1500Wh
Nennspannung der Batterie	14.8Vdc
Abmessungen	371x165x364 mm/ 14.5x6.5x14.5 in
Gewicht	17.2 kg/ 38 LBS
Betriebstemperatur	0°C-40°C/ 32°F-104°F
Geeignete Lagertemperatur	-20°C- +40°C/ 4°F-104°F (bei 10-90% Feuchtigkeit)
Internationale Schutzklasse	IP21
Ausgabe AC Wechselrichter	
Nennleistung Spitzenleistung	1000W
Nennspannung	110Vac (US Version) / 230Vac (EU und UK Version)
Nennfrequenz	50/60Hz
Leistungsfaktor	1
THDV@0.7R Load	<5%
Überlast	1000W<load<1500W@2min 1500W<load@1s
No-Load Power Consumption	<8W
Max. Effizienz (>70% Load Power)	88% (US Version)/ 90% (EU und UK Version)
Ausgabe USB, USB-C und DC	
Ausgabe USB	5V, 3A Max. Ausgabe für einen USB-Port: 3A Max. Ausgabe beträgt 3A bei Nutzung von zwei USB-Ports gleichzeitig
Ausgabe USB-C (PD2.0)	5-20V (Standard: 5V) 5V/9V/12V/15V 3A 20V 2.25A Schnellladeprotokoll: PD 2.0 (Max. 45W)
Ausgabe DC	12.2V/9A
Eingang Powerstation	
AC Adapterladegerät	42V/ 160W
PV (Solar Panel) max. Eingangsleistung	600W
PV (Solar Panel) Eingangsspannungsbereich	16-60Vdc
PV (Solar Panel) max. Eingangsstrom	10A
PV Ladetyp	MPPT
MPPT Effizienz	>88%
Spezifikationen Batterie	
Nennleistung der Batterie	14.8Vdc
Nennenergie der Batterie	1500Wh
Zelltype	Li-Ion

FEHLERBEHEBUNG

Der folgende Leitfaden enthält Informationen zur Identifizierung und Behebung von Fehlern.

Fehlercode	Ursache	Fehlerbehebung
E01	Überspannungsschutz aller Batterien	Keine Ladung, nur Entladung
E02	Überspannungsschutz aller Batterien	Vollständig laden und neu starten.
E03	Ausfall aller Batterien	Powerstation neu starten und aufladen.
E04	Übertemperaturschutz Entladung aller Batterien	Temperatur zu hoch. Nach Abkühlung neu starten.
E05	Niedrigtemperaturschutz Entladung aller Batterien	Umgebungstemperatur zu niedrig. bei höherer Umgebungstemperatur neu starten.
E06	Ladeübertemperaturschutz aller Batterien	Die Temperatur der Powerstation ist zu niedrig. Bei höherer Temperatur aufladen.
E07	Ladeuntertemperaturschutz aller Batterien	Die Temperatur der Powerstation ist zu hoch.
E08	Unterspannungsschutz 1. Batteriegruppe	Vollständig laden und neu starten.
E09	Unterspannungsschutz 2. Batteriegruppe	Vollständig laden und neu starten.
E10	Unterspannungsschutz 3. Batteriegruppe	Vollständig laden und neu starten.
E11	Unterspannungsschutz 4. Batteriegruppe	Vollständig laden und neu starten.
E12	Spannungsausfall AC-Wechselrichter	Abschalten und neu starten.
E13	Überlastungsschutz Wechselrichter	Last reduzieren und AC neu starten
E14	Kurzschluss Wechselrichter	Ausgangsspannung reduzieren und AC neu starten.
E15	Übertemperaturschutz Kühlgebläse AC-Wechselrichter	Bei niedrigerer Kühlgebläsetemperatur neu starten.
E16	Fehler an Temperatursensor Kühlgebläsetemperatur AC-Wechselrichter	NTC anschließen und neu starten.
E17	Überspannungsschutz PV-Eingang (Solar Panel)	Überprüfen, um sicherzustellen, dass das die Solarmodul korrekt konfiguriert worden ist, um die richtige Eingangsspannung zu liefern. Wenn ja: PV trennen, neu anschalten und PV anschließen.
E18	Interner Überhitzungsschutz	Überprüfen, ob Betriebstemperatur zu hoch ist. Liegt die Temperatur im Betriebsbereich, PV trennen, Gerät abschalten und dann PV neu anschließen.
E19	Übertemperaturschutz PV-Kühlgebläse (Solar Panel)	Powerstation neu laden, nachdem die Temperatur des Kühlgebläses abgekühlt ist.
E20	Temperatursensor PV-Kühlgebläse funktioniert nicht	JES1500WHA neu starten.
E21	Ladeschutz Batterieschutz-Bord	Nach Erreichen der Normaltemperatur des Schutz-Boards aufladen.
E22	Batterieselbstschutz	PV trennen. Neu starten.
E23	Generatorüberlastschutz (AC & DC)	Gesamtlast reduzieren und neu starten.

Sollten Sie nach den genannten Maßnahmen zur Fehlerbehandlung immer noch Probleme mit Ihrer Jauch Powerstation haben, wenden Sie sich bitte an unseren Kunden Service unter +(1) 360 633 7200 oder (+49) 07720 945 0 oder per E-Mail an contact@jauchpowerondemand.com.

ENTSORGUNG UND RECYCLING (IN EUROPA)



Lithium Ionen Batterie: Sobald die Powerstation das Ende ihrer Lebenszeit erreicht hat, kann die gesamte Lithium-Ionen-Batterie recycelt werden.

Gemäß der Europäischen Richtlinie 2006/66/EC, in den jeweiligen EU-Mitgliedsstaaten umgesetzt in nationales Recht, dürfen Batterien nicht über den Hausmüll entsorgt werden. Verbraucher sind verpflichtet, Batterien zu einer geeigneten Sammelstelle zu bringen. Diese sind im Handel zu finden (Verkaufsstelle), bei Gemeinden oder Kommunen, Sie die die Batterie aber auch an uns zurücksenden.

Die Jauch Quartz GmbH ist beim Umweltbundesamt mit der Melderegisternummer 21000702 registriert.

Elektronische Geräte: Alte Elektrogeräte dürfen nicht zusammen mit normalem Hausmüll entsorgt werden. Gemäß der Richtlinie 2012/19/EU muss das Gerät zum Ende seiner Lebenszeit kontrolliert entsorgt werden. Die im System enthaltenen Materialien sind dem Recycling zuzuführen, um die Umweltbelastung zu reduzieren. Diese Powerstation enthält Lithium-Ionen-Batterien. Dabei handelt es sich um Gefahrgüter, die besonderen Transport- und Handhabungsvorschriften unterliegen. Lithium-Ionen-Batterien können sich bei unsachgemäßem Umgang entzünden oder explodieren. Zur Sicherung der Entsorgung dieser Powerstation ist für weitere Informationen eine Sammelstelle oder die lokale Kommune zu kontaktieren.

Die Jauch Quartz GmbH ist gemäß ElektroG mit der Nummer DE49812498 registriert.

Verpackung: Die Produktverpackung besteht aus recycelbaren Materialien. Diese sind umweltfreundlich zu entsorgen, wobei die Materialien getrennt in die zur Verfügung gestellten Sammelsysteme zu geben sind.

Die Jauch Quartz GmbH ist gemäß VerpackungsG unter der Nummer DE2423097819895 bei der Zentralen Stelle Verpackungsregister registriert.

BEANSTANDUNGEN UND MÄNGEL

1. Beanstandungen wegen unvollständiger oder unrichtiger Lieferung oder Rügen wegen erkennbarer Mängel sind uns unverzüglich, spätestens jedoch innerhalb von 2 Wochen nach Empfang der Ware, schriftlich mitzuteilen. Andere Mängel sind unverzüglich, spätestens jedoch innerhalb von 2 Wochen nach Entdeckung schriftlich mitzuteilen. Bei nicht rechtzeitiger Mitteilung von Beanstandungen oder Mängelrügen sind Gewährleistungsansprüche ausgeschlossen. Bei rechtzeitiger Mitteilung sind wir zur Gewährleistung nach Abschnitt VII. verpflichtet.
2. Bei Transportschäden ist uns vom Besteller eine bahn- oder postseitige Schadensfeststellung oder eine solche des Transporteurs zu beschaffen.
3. Mängel eines Teils der gelieferten Waren berechtigen den Besteller nicht zur Beanstandung der gesamten Lieferung, es sei denn, dass die Teillieferung für den Besteller nicht von Interesse ist.

GEWÄHRLEISTUNG

1. Bei Mängeln der Liefergegenstände sind wir innerhalb einer Gewährleistungsfrist von 12 Monaten nach unserer Wahl zur Beseitigung der Mängel oder zur Ersatzlieferung berechtigt. Dies gilt nicht, soweit das Gesetz längere Fristen zwingend vorschreibt. Im Falle der Mängelbeseitigung sind wir gemäß den gesetzlichen Vorschriften dazu verpflichtet, die zum Zwecke der Mängelbeseitigung erforderlichen Aufwendungen zu tragen, soweit sich diese nicht dadurch erhöhen, dass die Liefergegenstände an einen anderen Ort als den Erfüllungsort verbracht wurden.
2. Zur Mängelbeseitigung hat der Besteller uns die nach unserem billigen Ermessen erforderliche Zeit und Gelegenheit zu gewähren. Ersetzte Teile gehen in unser Eigentum über.
3. Wenn die Nacherfüllung fehlschlägt, wir eine uns hierzu gestellte angemessene Nachfrist verstreichen lassen, ohne neu zu liefern oder den Mangel zu beheben, oder wenn die Nacherfüllung unmöglich ist oder von uns verweigert wird, hat der Besteller das Recht zum Rücktritt oder zur Minderung ebenso wie bei Unvermögen der Nacherfüllung durch uns.
4. Die Gewährleistung bezieht sich nicht auf Mängel und/oder Schäden infolge natürlicher Abnutzung, ferner nicht auf Mängel und/oder Schäden, die infolge fehlerhafter oder nachlässiger Behandlung, übermäßiger Beanspruchung, ungeeigneter Verwendung, falscher Handhabung usw. sowie solcher Einflüsse entstehen, die nach dem Vertrag nicht vorausgesetzt sind, sofern die Schäden nicht auf unser Verschulden zurückzuführen sind.
5. Der Anspruch auf Gewährleistung kann ohne unsere Zustimmung nicht auf Dritte übertragen werden.
6. Bei seitens des Bestellers oder Dritter unsachgemäß vorgenommenen Änderungen und Instandsetzungsarbeiten an den Liefergegenständen haften wir für die daraus entstehenden Mängel nicht.
7. Für wesentliche Fremderzeugnisse beschränkt sich unsere Haftung auf die Abtretung der Gewährleistungsansprüche, die uns gegen den Lieferer des Fremderzeugnisses zustehen, es sei denn, dass die Befriedigung aus dem abgetretenen Recht fehlschlägt oder der abgetretene Anspruch aus anderen Gründen nicht durchgesetzt werden kann.
8. Weitergehende Ansprüche des Bestellers gleichgültig aus welchen Rechtsgründen gegen uns sind, soweit nachstehend nichts anderes geregelt ist, ausgeschlossen, insbesondere ein Anspruch auf Ersatz von Schäden, die nicht an der gelieferten Ware selbst entstehen und / oder bestehen (z.B. entgangener Gewinn, Folgeschäden, sonstige Vermögensschäden); diese Haftungsfreizeichnung gilt nicht, soweit wir aufgrund Vorsatzes, grober Fahrlässigkeit oder aus einer Garantiezusage zwingend haften oder eine wesentliche Vertragspflicht verletzt ist sowie bei Verletzung von Leib, Leben und Gesundheit. Bei fahrlässiger, aber nicht grob fahrlässiger Verletzung beschränkt sich unsere Haftung auf den Ersatz des typischen, vorhersehbaren Schadens.
9. Die vorstehenden Bestimmungen gelten bei Lieferung anderer als der vertragsmäßigen Ware entsprechend.

JAUCH QUARTZ GMBH HEADQUARTERS

In der Lache 24

78056 Villingen-Schwenningen

Germany

JAUCH QUARTZ AMERICA INC.

506 Second Avenue

Suite 1400

Seattle, WA, 98104

USA

contact@jauchpowerondemand.com

www.jauchpowerondemand.com